

Endometriosis Clinical and Genetic Research in India (ECGRI)



ডাঃ শিক্খা মাহাপাত্র
আইসিএমআর -
এনআইআরআরএইচ,
মুম্বাই, ইন্ডিয়া



প্রফ. প্রান্ত মন্টগোমেরি
ইনস্টিটিউট ফর মলিকুলার
বায়োসায়েন্সেস, দা ইউনিভার্সিটি
অফ কুইন্সল্যান্ড অস্ট্রেলিয়া



প্রফ. রাজেশ দিক্খীত
সেন্টার ফর ক্যান্সার
এপিডেমিওলজি, টাটা মেমোরিয়াল
সেন্টার, মুম্বাই, ইন্ডিয়া



প্রফ. গীতা মিশ্রা
দা ইউনিভার্সিটি অফ
কুইন্সল্যান্ড,
অস্ট্রেলিয়া



ডাঃ রাহুল গজভিয়ে

সায়েন্টিস্ট ডি এবং ডিবিটি ওয়েলকাম ট্রাস্ট ইন্ডিয়া
এলায়েন্স ক্লিনিকাল এন্ড পাবলিক হেলথ ইন্টারমিডিয়েট ফেলো, আইসিএমআর
-এনআইআরআরএইচ, মুম্বাই, ইন্ডিয়া



ডাঃ প্রমথেশ দাস মহাপাত্র
স্পেকট্রাম ক্লিনিক & এন্ডোস্কোপি রিসার্চ
ইনস্টিটিউট, শেঞ্জীয়ার সরণি,
কোলকাতা, ওয়েস্ট বেঙ্গল



ডাঃ নীতা ওয়ারতি
সঞ্জীবনী এন্ডোস্কোপি সেন্টার,
কান্দিভালি, মুম্বাই মহারাষ্ট্র



ডাঃ প্রণয় ফুকন
ডিপার্টমেন্ট অফ অবস্টেট্রিক্স এন্ড
গাইনোকোলোজি, অসম মেডিকেল কলেজ
ডিব্রুগড়, অসম



ডাঃ কেদার পাডাতে
ডাঃ কেদার'স মেটানিটি, ইনফার্টিলিটি এন্ড
সার্জিকাল হাসপাতাল, এন্ডোস্কোপি এন্ড
ইভফ সেন্টার, পানজি, গোয়া



ডাঃ বিনিতা দাস
ডিপার্টমেন্ট অফ অবস্টেট্রিক্স এন্ড
গাইনোকোলোজি, কিং জর্জ মেডিকেল
ইউনিভার্সিটি, লক্ষ্ণৌ, উত্তর প্রদেশ



ডাঃ মুরালিধর ডি পাই
ডিপার্টমেন্ট অফ অবস্টেট্রিক্স এন্ড
গাইনোকোলোজি, কস্তুরবা মেডিকেল
কলেজ, মনিপাল, কর্ণাটক



ডাঃ শশঙ্ক শেখর
ডিপার্টমেন্ট অফ অবস্টেট্রিক্স
এন্ড গাইনোকোলোজি, এইমস,
যোধপুর, রাজস্থান



ডাঃ বিমল জা
মিনিম্যাল ইনভেসিভ সার্জারি
ইউনিট, ক্রিডেস হাসপাতাল
ত্রিভান্দ্রাম, কেরালা



ডাঃ কেতকী কুলকার্নি
নওরাসজী ওয়াডিয়া মেটানিটি
হাসপাতাল, পারেল, মুম্বাই, মহারাষ্ট্র



ডাঃ অনিল হুমেন
ডিপার্টমেন্ট অফ অবস্টেট্রিক্স এন্ড
গাইনোকোলোজি, গভর্নমেন্ট মেডিকেল
কলেজ, নাগপুর, মহারাষ্ট্র



ডাঃ নগেশ সারদেশপাণ্ডে
ওরলি হাসপাতাল ফর ওমেন,
ওরলি মুম্বাই, মহারাষ্ট্র



ডাঃ নীলজঙ্কর বাগড়ে
ডিপার্টমেন্ট অফ অবস্টেট্রিক্স
এন্ড গাইনোকোলোজি
এইমস রায়পুর, ছত্তিসগড়

National Endometriosis Clinical Database
National Endometriosis Genomic Database
National Endometriosis Biorepository

নিজের ডাক্তারের সাথে দেখা করার একটি সময়সূচী করুন

আপনার যদি কোনো এন্ডোমেট্রিওসিস জনিত উপসর্গ দেখা দেয় বিনীত
অনুরোধ, আপনার স্ত্রীরোগ বিশেষজ্ঞের সাথে পরামর্শ করুন।

এন্ডোমেট্রিওসিস সন্দেহ ভাজনে স্ত্রী রোগ বিশেষজ্ঞ ল্যাপ্রোস্কোপি (একটি ছোটো
গর্তের অস্ত্রোপচার যার মাধ্যমে পেটে একটি ক্ষুদ্র পাতলা, হালকা নল প্রবেশ
করানো হয়) এর দ্বারা এন্ডোমেট্রিওসিস নির্ণয় করেন।

এন্ডোমেট্রিওসিস গবেষণালব্ধ তথ্যের জন্য, আপনি নিম্নলিখিত ব্যক্তির
সাথে যোগাযোগ করতে পারেন

ডাঃ রাহুল গজভিয়ে: সায়েন্টিস্ট ডি এবং ওয়েলকাম ট্রাস্ট ডিবিটি ইন্ডিয়া
এলায়েন্স ক্লিনিকাল এন্ড পাবলিক হেলথ ইন্টারমিডিয়েট ফেলো

ঠিকানা: ডিপার্টমেন্ট অফ ক্লিনিকাল রিসার্চ, আইসিএমআর- ন্যাশনাল
ইনস্টিটিউট ফর রিসার্চ ইন রিপ্ৰোডাক্টিভ হেলথ, জাহাঙ্গীর মেরওয়ানজী স্ট্রিট,
পারেল, মুম্বাই - ৪০০০১২

দূরভাষ: +৯১ ২২-২৪১৯-২০০০/২১৬৬

ইমেইল: contact@ecgri.in

ওয়েবসাইট: <https://ecgri.in/>
www.nirrh.res.in/scientist/rahul-gajbhiye/
www.endometriosis.ca/about/ambassador/gajbhiye-rahul/

আমাদের ফলো করুন

<https://twitter.com/icmrnirrh>

<https://www.facebook.com/ICMR-National-Institute-for-Research-in-Reproductive-Health-112408027010239/>



আইসিএমআর - ন্যাশনাল ইনস্টিটিউট
ফর রিসার্চ ইন রিপ্ৰোডাক্টিভ হেলথ, মুম্বাই

ডিবিটি ওয়েলকাম ট্রাস্ট ইন্ডিয়া এলায়েন্স

এন্ডোমেট্রিওসিস সোসাইটি অফ ইন্ডিয়া

মহিলাদের স্বাস্থ্য এন্ডোমেট্রিওসিস

গবেষণা

শিক্ষা

সচেতনতা



"নীরবে কষ্ট সহ্য করবেন না"



icmr NIRRH
INDIAN COUNCIL OF
MEDICAL RESEARCH
NATIONAL INSTITUTE FOR RESEARCH
IN REPRODUCTIVE HEALTH



IndiaAlliance
DBT wellcome

মাসিক চক্র

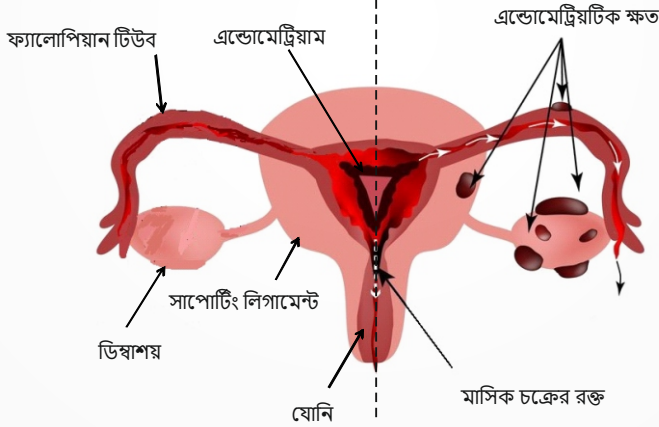
বয়ঃসন্ধি হ'ল শিশু থেকে ধীরে ধীরে প্রাপ্তবয়স্ক হওয়ার ক্রমাগত বিকাশ যা মেয়েদের ক্ষেত্রে ৮ থেকে ১৬ বছর বয়সের মধ্যে দেখা যায়।

মহিলাদের মাসিক চক্র বা 'পিরিয়ডস' হয় এবং গড়ে প্রতি ২৮ দিন অন্তর মহিলাদের মাসিক হয়ে থাকে যার সময়কাল ২৫ থেকে ৩০ দিনের মধ্যে পরিবর্তিত হয় বয়ঃসন্ধির বয়স থেকে খাতুবন্ধ (সাধারণতঃ ৪০ বছর বা তার পরেও) অবধি নারীর শরীরে প্রতি মাসেই এই ঘটনা দেখা যায়।

গর্ভাবস্থায়, নিষিক্ত ডিম্বানুটি জরায়ুর যে আভ্যন্তরীণ আন্তরণের সাথে যুক্ত থাকে তাকে **এন্ডোমেট্রিয়াম** বলে। তবে গর্ভাবস্থার অনুপস্থিতিতে, এন্ডোমেট্রিয়াল আন্তরণটি ভেঙে যায় এবং যোনিপথে রক্তক্ষরণ হয়।

স্বাস্থ্যকর জরায়ু

এন্ডোমেট্রিওসিস



এন্ডোমেট্রিওসিস কী

এন্ডোমেট্রিওসিস হল এমন একটি শারীরিক অবস্থা যেখানে জরায়ুর আন্তরণের মতো টিসু জরায়ুর বাইরেও বৃদ্ধি পেতে থাকে যেমন ফ্যালোপিয়ান টিউব, ডিম্বাশয়, টিসু বা জরায়ুর সাথে যুক্ত লিগামেন্টস, তবে পরবর্তীকালে এর বৃদ্ধি মূত্রাশয়, অন্ত্র, উপাঙ্গ অবধি দেখা যায়। (Johnson et. al., 2017)

এন্ডোমেট্রিওসিসে কী ঘটে?

জরায়ুর বাইরে যে এন্ডোমেট্রিয়টিক টিসুগুলি বেড়ে ওঠে তা পিরিয়ডসের সময়ও প্রতি মাসে রক্তক্ষরণ ঘটায়। সেই রক্তের দেহের বাইরে যাওয়ার কোন পথও থাকে না। অতএব এটি এই স্থানগুলোতে একত্রিত হতে শুরু করে এবং পার্শ্ববর্তী টিসুগুলিকে একে অপরের সাথে যুক্ত করে তোলে, ফলে পেলভিক অঞ্চলে অঙ্গের ক্ষতি হয়।

এন্ডোমেট্রিওসিস কতটা সাধারণ?

যে কোনও জনসংখ্যার প্রায় ১০% প্রজনন বয়সী মহিলা এন্ডোমেট্রিওসিসের শিকার।



উপসর্গ



এন্ডোমেট্রিওসিসের কারণ কী হতে পারে?

এন্ডোমেট্রিওসিসের সঠিক কারণ এখনও জানা যায়নি। এন্ডোমেট্রিওসিসের কারণগুলি বোঝার জন্য গবেষণা করা হচ্ছে। নিম্নলিখিতগুলি এন্ডোমেট্রিওসিসের সম্ভাব্য কারণ।



প্রজনন ও মাসিক বিষয়ক কারণগুলি



জিনগত, বংশগত ইতিহাস



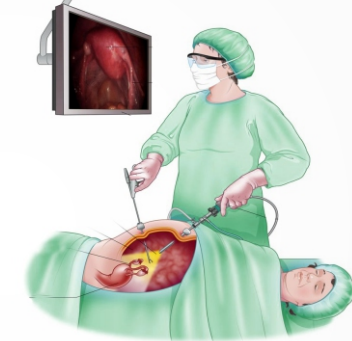
পরিবেশগত



দুর্বল রোগ-প্রতিরোধ ক্ষমতা

রোগ নির্ণয়

এন্ডোমেট্রিওসিস নির্ণয়ের জন্য কোনও সাধারণ রক্ত পরীক্ষা নেই ল্যাপারোস্কোপিক সার্জারি এবং হিস্টোলজিকাল নিশ্চিতকরণ হল এন্ডোমেট্রিওসিস নির্ণয়ের অন্যতম মাপকাঠি।



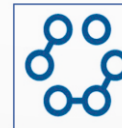
ল্যাপারোস্কোপি

এন্ডোমেট্রিওসিসের ব্যবস্থাপনা

যদিও কোনও স্থায়ী নিরাময়ের ব্যবস্থা নেই, তথাপি মহিলারা অস্ত্রোপচার এবং/বা ওষুধের দ্বারা উপকৃত হতে পারেন।



ব্যথার ঔষধ



ল্যাপারোস্কোপি

গর্ভনিরোধক বড়ি / হরমোন

তথাপি লক্ষণীয় বিষয় এই যে ৫ জনের মধ্যে ১ জন মহিলার লক্ষণগুলির পুনরাবৃত্তি হতে পারে।