

Endometriosis Clinical and Genetic Research In India (ECGRI)



ഡോ. നീശ മഹേഷ്
എൻ.എ.ആർ.എഫ്.
മുംബൈ ഇന്ത്യ



പ്രൊഫ. ഗ്രാൻറ് മോണ്ട്ഗോമറി
ഇൻസ്റ്റിറ്റ്യൂട്ട് ഫോർ മോളിക്യൂലർ
ബയോസയൻസ്സ് ടി യൂണിവേഴ്സിറ്റി
ഓഫ് ക്യൂൻസ്റ്റൺ, ഓസ്ട്രേലിയ



പ്രൊഫ. രാജേഷ് ലിഷിൻ
സെന്റർ ഫോർ ക്യാൻസർ
എപിഡെമിയോളജി ഓഫ്
മെമ്മോറിയൽ സെന്റർ
മുംബൈ, ഇന്ത്യ



പ്രൊഫ. ഗിത മിശ്ര
ടി യൂണിവേഴ്സിറ്റി
ഓഫ് ക്യൂൻസ്റ്റൺ,
ഓസ്ട്രേലിയ



ഡോ. രാഹുൽ ഗജ്ജിയേ
സയന്റിസ്റ്റ് ഡി & ഡിബിടി വെൽകം ട്രസ്റ്റ് ഇന്ത്യ
അലയൻസ് ക്ലിനിക്കൽ പബ്ലിക് ഫൗണ്ടേഷൻ
ഇന്റർമീഡിയറ്റ് ഫെഡറേഷൻ ഐസിഎംആർ-
എൻ.എ.ആർ.എഫ്.



ഡോ. പ്രമോദ് റാവ് മഹാപാത്ര
സ്പെഷ്യാലിസ്റ്റ് ക്ലിനിക്കൽ & എൻഡോസ്കോപ്പി
റിസർച്ച് ഇൻസ്റ്റിറ്റ്യൂട്ട് കേജസ്.പി.യർ സിംഗി,
കോൽക്കത്ത, വെസ്റ്റ് ബംഗാൾ



ഡോ. നീത വാരത്തി
സയന്റിസ്റ്റ് ഡി & ഡിബിടി വെൽകം ട്രസ്റ്റ് ഇന്ത്യ
കേജസ്.പി.യർ സിംഗി, മുംബൈ
മഹാരാഷ്ട്ര



ഡോ. പ്രണയ് ചുവാൻ
ബ്ലൈസ്റ്റിക് & ഗൈനക്കോളജി വിഭാഗം
അസം മെയ്ക്കൽ കോളേജ്
ദിബ്രുഗർഹ്, അസം



ഡോ. കേശവ് പാട്രെ
ഡോ. കേശവ് പാട്രെ മറ്റേറ്റിനിറ്റി ഇൻഫർമിറ്റി
& സർജിക്കൽ ഹോസ്പിറ്റൽ
എൻഡോസ്കോപ്പി & ഐവിഫ് സെന്റർ
പനാജി, ഗോവ



ഡോ. വിനീത റാവ്
ബ്ലൈസ്റ്റിക് & ഗൈനക്കോളജി വിഭാഗം
കിംഗ് ജോർജ് മെഡിക്കൽ യൂണിവേഴ്സിറ്റി
ലക്നൗ, ഉത്തർപ്രദേശ്



ഡോ. മുരളീധർ വിപയ്
ബ്ലൈസ്റ്റിക് & ഗൈനക്കോളജി വിഭാഗം
കസ്തൂർബ മെഡിക്കൽ കോളേജ്
മണപ്പുൽ, കർണാടക



ഡോ. ശശാങ്ക ശേഖർ
ബ്ലൈസ്റ്റിക് & ഗൈനക്കോളജി വിഭാഗം
എയിംസ്
കോമ്പൗണ്ട്, രാജസ്ഥാൻ



ഡോ. ബിമൽ ജോൺ
മിനിമലി ഇൻവേസിവ് സർജറി യൂണിറ്റ്
ക്വെഡൻസ് ഹോസ്പിറ്റൽ
തിരുവനന്തപുരം, കേരളം



ഡോ. കെട്ടികി കൃഷ്ണൻ
നാരോസ്ജി വാഡ് മറ്റേറ്റിനിറ്റി
ഹോസ്പിറ്റൽ
പേരൂർ, മുംബൈ, മഹാരാഷ്ട്ര



ഡോ. അനീൽ പുറം
ബ്ലൈസ്റ്റിക് & ഗൈനക്കോളജി വിഭാഗം
ഗവണ്മെന്റ് മെഡിക്കൽ കോളേജ്
നാഗ്പൂർ, മഹാരാഷ്ട്ര



ഡോ. നാഗേശ് സർജ്ജ് പാണ്ടേ
വോർട്ടി ഹോസ്പിറ്റൽ ഫോർ വുമൺ
വോർട്ടി മുംബൈ, മഹാരാഷ്ട്ര



ഡോ. നിഖൽകുമാർ ബാഗ്ഡെ
ബ്ലൈസ്റ്റിക് & ഗൈനക്കോളജി വിഭാഗം
റായ്പൂർ, ചണ്ഡീഗഢ്

നിങ്ങളുടെ ഡോക്ടറുമായി ഒരു സന്ദർശനം ഷെഡ്യൂൾ ചെയ്യുക.

എൻഡോമെട്രിയോസിസ് സൂചിപ്പിക്കുന്ന ഏതെങ്കിലും ലക്ഷണങ്ങൾ
നിങ്ങൾക്കുണ്ടെങ്കിൽ, നിങ്ങളുടെ ഗൈനക്കോളജിസ്റ്റുമായി
ബന്ധപ്പെടുക. എൻഡോമെട്രിയോസിസ് സംശയിക്കുന്നുവെങ്കിൽ,
ശസ്ത്രക്രിയാവിദഗ്ദ്ധൻ അത് നിർണയിക്കാൻ വേണ്ടി താക്കോൽമാര
ശസ്ത്രക്രിയ (ലാപ്രോസ്കോപ്പി) നടത്തും.

എൻഡോമെട്രിയോസിസ് ഗവേഷണത്തെക്കുറിച്ചുള്ള കൂടുതൽ
വിവരങ്ങൾക്ക്, നിങ്ങൾക്ക് ബന്ധപ്പെടാം.

ഡോ. രാഹുൽ ഗജ്ജിയേ
സയന്റിസ്റ്റ് ഡി & ഡിബിടി വെൽകം ട്രസ്റ്റ് ഇന്ത്യ അലയൻസ് ക്ലിനിക്കൽ
& പബ്ലിക് ഹെൽത്ത് ഇന്റർമീഡിയറ്റ് ഫെഡറേഷൻ

വിലാസം: ക്ലിനിക്കൽ റിസർച്ച് വകുപ്പ്, എൻ.എ.ആർ- നാഷണൽ
ഇൻസ്റ്റിറ്റ്യൂട്ട് ഫോർ റിസർച്ച് ഇൻ റിപ്രൊഡക്ടിവ് ഹെൽത്ത്,
ജഹാംഗിർ മെർവാൻജി സ്ട്രീറ്റ്, പേരൂർ, മുംബൈ - 400012

ഫോൺ: +91 22 -2419-2000/2166

ഇമെയിൽ: contact@ecgri.in

വെബ്സൈറ്റ്: <https://ecgri.in/>

www.nirrh.res.in/scientist/rahul-gajbhiye/

www.endometriosis.ca/about/ambassador/gajbhiye-rahul/

ഞങ്ങളെ ബന്ധപ്പെടുക:

<https://twitter.com/icmrnirrh>

<https://www.facebook.com/ICMR-National-Institute-for-Research-in-Reproductive-Health-112408027010239/>



എൻ.എ.ആർ - നാഷണൽ ഇൻസ്റ്റിറ്റ്യൂട്ട് ഫോർ
റിസർച്ച് ഇൻ റിപ്രൊഡക്ടിവ് ഹെൽത്ത്, മുംബൈ

★
ഡിബിടി വെൽകം ട്രസ്റ്റ് ഇന്ത്യ അലയൻസ്
★
എൻഡോമെട്രിയോസിസ് സൊസൈറ്റി ഓഫ് ഇന്ത്യ

സ്ത്രീകളുടെ ആരോഗ്യം
എൻഡോമെട്രിയോസിസ്



“നിശബ്ദമായി സഹിക്കരുത്”

National Endometriosis Clinical Database
National Endometriosis Genomic Database
National Endometriosis Biorepository

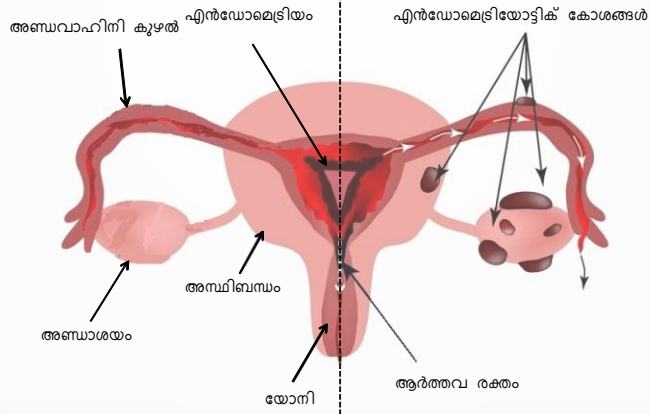


ആർത്തവചക്രം

സാധാരണ ഗതിയിൽ 8 മുതൽ 16 വയസിനിടയിൽ പെൺകുട്ടികൾ ജന്മമതി ആകാറുണ്ട്. അവർ പ്രായപൂർത്തി ആകുന്ന അവസ്ഥയാണിത്. സ്ത്രീകളിലെ ആർത്തവചക്രം 25 മുതൽ 30 ദിവസത്തിനുള്ളിലാണ് നടക്കുന്നത്, ശരാശരി 28 ദിവസം. സ്ത്രീ ശരീരത്തിൽ ഈ പ്രതിഭാസം ജന്മമതി ആകുന്നത് മുതൽ ആർത്തവചക്രം നിലയ്ക്കുന്നത് വരെ (സാധാരണയായി 40 വയസിനു ശേഷം) എല്ലാ മാസവും നടക്കുന്നു.

ഗർഭാവസ്ഥയിൽ, ഭ്രൂണം എൻഡോമെട്രിയം എന്ന് വിളിക്കപ്പെടുന്ന ഗർഭപാത്രത്തിന്റെ പാളിയോട് ചേരുന്നു. ഗർഭധാരണം നടന്നിട്ടില്ലെങ്കിൽ എൻഡോമെട്രിയൽ പാളി തകരാറിലാവുകയും യോനിലൂടെ രക്തസ്രാവം ഉണ്ടാവുകയും ചെയ്യുന്നു.

ആരോഗ്യകരമായ ഗർഭപാത്രം



എന്താണ് എൻഡോമെട്രിയോസിസ് ?

എൻഡോമെട്രിയോസിസ് എന്നത് ഗർഭപാത്രത്തിന്റെ ആന്തരിക പാളികൾക്ക് സമാനമായ കോശങ്ങൾ അണ്ഡവാഹിനി കുഴലുകൾ, അണ്ഡാശയങ്ങൾ, ഗർഭാശയത്തെ പിന്തുണയ്ക്കുന്ന കോശങ്ങൾ അല്ലെങ്കിൽ അണ്ഡബന്ധങ്ങൾ, എന്നിങ്ങനെ വിവിധ ഭാഗങ്ങളിൽ വളരുന്ന അവസ്ഥയാണ്, കൂടാതെ മൂത്രസഞ്ചി, മലദാറം, വൻകുടലിന്റെ അറ്റം എന്നിവിടങ്ങളിലേക്ക് വ്യാപിക്കാം (Johnson et. al., 2017)

എൻഡോമെട്രിയോസിസിൽ എന്താണ് സംഭവിക്കുന്നത്?

ഗർഭാശയത്തിന് പുറത്ത് വളരുന്ന എൻഡോമെട്രിയോട്ടിക് ടിഷ്യൂകൾ മാസമുറ സമയത്ത് രക്തസ്രാവമുണ്ടാക്കും. പക്ഷെ ഈ രക്തത്തിനു ശരീരത്തിൽ നിന്ന് പുറത്തുപോകാൻ സാധിക്കില്ല. അതിനാൽ ഇത് ഈ ഭാഗങ്ങളിൽ അടിഞ്ഞു കൂടുകയും അടുത്തുള്ള കോശങ്ങൾ പരസ്പരം ഒട്ടിപ്പിടിക്കുന്നതിന് കാരണമാവുകയും ചെയ്യുന്നു, വസ്തിപ്രദേശത്തുള്ള അവയവങ്ങളുടെ കേടുപാടുകൾക്ക് കാരണമാകുന്നു.

എൻഡോമെട്രിയോസിസ് എത്രത്തോളം സാധാരണമാണ്?

എൻഡോമെട്രിയോസിസ് സ്ത്രീകളിൽ 10% പേരെയും ബാധിക്കും.



ലക്ഷണങ്ങൾ

- മാസമുറ സമയത്തുള്ള വേദന
- അടിവയറു വേദന
- മൂത്രമൊഴിക്കുമ്പോൾ വേദന
- അമിതരക്തസ്രാവം
- ഗർഭധാരണത്തിനുള്ള ബുദ്ധിമുട്ട്
- അടിവയറു വേദന
- മൂത്രമൊഴിക്കുമ്പോൾ വേദന
- അമിതരക്തസ്രാവം
- വിഷാദം
- മലബന്ധവും വയറിളക്കവും
- ലൈംഗികബന്ധത്തിലേർപ്പെടുമ്പോൾ വേദന

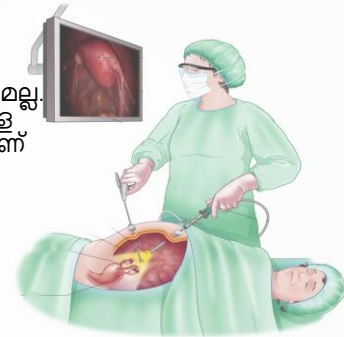
എൻഡോമെട്രിയോസിസിന്റെ കാരണം എന്തായിരിക്കാം?

എൻഡോമെട്രിയോസിസിന്റെ കാരണങ്ങൾ മനസിലാക്കാനുള്ള പഠനങ്ങൾ നടന്നുവരുന്നു. എൻഡോമെട്രിയോസിസിനു സാധ്യതയുള്ള ചില കാരണങ്ങൾ ചുവടെ ചേർക്കുന്നു:



രോഗനിർണ്ണയം

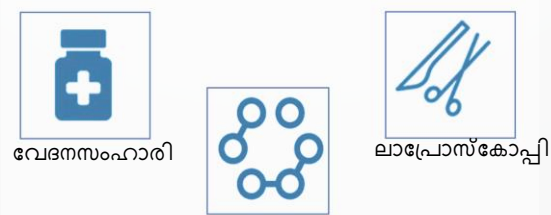
എൻഡോമെട്രിയോസിസ് നിർണ്ണയിക്കാൻ രക്തപരിശോധനയിൽ സാധ്യമല്ല. ഇത് സ്ഥിരീകരിക്കുന്നതിനുള്ള ശരിയായ ചികിത്സാമാർഗമാണ് താക്കോൽദാർ ശസ്ത്രക്രിയ (ലാപ്രോസ്കോപ്പി) ഒപ്പം ഹിസ്റ്റോളജിക്കൽ സ്ഥിരീകരണവും.



ലാപ്രോസ്കോപ്പി

എൻഡോമെട്രിയോസിസ് എങ്ങനെ കൈകാര്യം ചെയ്യണം?

സ്ഥായിയായ ചികിത്സാമാർഗ്ഗമില്ലെങ്കിലും ശസ്ത്രക്രിയ വഴിയും മരുന്നുകൾ വഴിയും എൻഡോമെട്രിയോസിസിനു ആശ്വാസം ലഭിക്കുന്നു.



എന്നിരുന്നാലും, 5 ൽ 1 സ്ത്രീകൾക്ക് ലക്ഷണങ്ങൾ ആവർത്തിക്കുന്നു.